



נכון שבחג סוכות נהוג לעלות לרגל לירושלים, אך הפעם החלטנו לעלות גבוה יותר ולהגיע עד הגליל המערבי, ולבקר בנופים הקסומים של הרים ירוקי-עד, מערות מרשימות ורצועת חוף בצבע טורקיז. פנינו אל נחל בצת, אל חניון נחל שרך.

ניסע צפונה בכביש 70 לכיוון שלומי, שם הוא מתאחד עם כביש 899, הלא הוא "כביש הצפון". נמשיך בכביש המתעקל מזרחה לכיוון היישוב גרנות הגליל, ומול היישוב עצמו נפנה שמאלה בזהירות לחניון נחל שרך - תחילת מסלולו של נחל בצת ומסלולנו הקצר. [לפרטים נוספים על תחילת המסלול.](#)

משימת דרך: עד שנגיע אל הצפון הרחוק נראה אם תצליחו לנחש את הפתגמים האלה על פי מטבע הלשון "רגל". לא הסתדרתם? הציצו בתשובות בסוף המסלול.

1. בשעה טובה, בהצלחה
2. בחיפזון
3. חדל לשלם את חובותי
4. הסתבר
5. דבר שקר שאין לו קיום והשקרן סופו שיתגלה
6. התנכל להכשילו
7. כולל את כל חלקי גופו

משימה 1 חניון ושיר נולד



נחנה ליד מתקני השעשועים וחניון קק"ל ונזהה את תחילת המסלול של "העיר הנעלמה", או חורבת דנעילה. גמרתם את חידות הדרך? זה הזמן להיכנס לאווירת החג ולשיר את השיר "שלומית בונה סוכה".



רגע, יש לי רעיון טוב יותר. כולנו מכירים את השיר המפורסם של נעמי שמר "שלומית בונה סוכה", אבל לא כולם יודעים שיש גרסת המשך לשיר הידוע, מאת יזהר בן נחום, ואותה תוכלו לקרוא בעמוד הבא!

שלום שלומית / יזהר בן נחום

עוד שנה שחלפה מסוכות עד סוכות
 ושלומית מהשיר ממשיכה לחכות.
 היא הביאה לולב והדס ואתרוג
 והסכך, כמו תמיד רענן וירוק.
 היא הזמינה שכנים ועשתה מסיבה
 ורק הוא האושפיז הראשי, עוד לא בא.
 וכולם מנסים לנחם: לא נורא.
 הן זה מה שקרה בשנה שעברה
 ואם השנה לא הואיל בטובו,
 מין אורח כזה, מי צריך שיבוא?
 אך שלומית הקטנה היא מחומר אחר,
 היא תמשיך לחכות והיא לא תוותר.
 ביוזמה מקומית, אזורית, עולמית,
 השלום עוד יבוא לסוכה של שלומית.

ברוכים הבאים לחורבת דנעילה. אנו נצא במסע חיפוש למצוא את "העיר הנעלמה".
 כשתמצאו את העיר האבודה תוכלו לפתור חידה ולהמשיך לאתר הבא.
 היכנסו מהכניסה הצמודה לשלט "שביל העיר הנעלמה", מימין לשביל הנכנס אל
 תוך החורש. בפנים יחכו לכם חיצים כתומים-אדומים. עקבו אחריהם עד שתגיעו
 אל העיר האבודה. עברו בסמטאות העיר הקדומה עד שתגיעו למתקנים חקלאיים
 שנמצאו באזור.
 יודעים מהו שם המתקן ומה הפיקו בעזרת מתקן זה? יפה! חפשו את הכלים
 המתאימים בתפזורת ותוכלו לגלות מה היעד הבא.



היעזרו בשלט הנמצא ליד המתקן -
 הוא יספק לכם את כל שמות הכלים

אחרי שתקיפו את שמות כל הכלים
 בתפזורת תוכלו להרכיב מהאותיות
 שנשארו את שם האתר הבא



	ד	ב	ת	ר	ו	ק	מ	'	ל	ק	ע
ר	ע	מ	נ	ב	א	ת	ל	ו	ק	ש	מ
ץ	ע	ג	ר	ו	ב	נ	ב	א	נ	ג	א
ד	ב	ה	ת	'	ב	ת	ו	ל	ו	ת	ב
ג	ר	ו	ב	ב	ו	ב	'	ס			
ת	ש	ק	ת	מ	'	ר	צ	נ	'	ל	ס



אף סוכה אחת אינה מושלמת ללא קישוטים. למה לא לנצל את הפירות היבשים- פתוחים-עגולים של הברוש שנמצאים על השביל? אספו כמה מהם ובעזרת חוט דיג או צמר הכינו שרשרת טבעית, מקורית וידידותית לסביבה. כך תביאו את ריחו ואת מראו של הטבע אל סוכתכם...

אפשר להכין גם עגילים!



אגדה במערת השודדים



אם פתרתם את התפזורת אתם יודעים לאן להגיע...

אי שם על גבול הצפון ישנו מסלול קליל ויפה האורך כשעה, שבמהלכו מגיעים לשרידי מערה שתקרתה התמוטטה וכל שנותר ממנה הוא פתח בצורת קשת. הדעות חלוקות בעניין אופי היווצרות הקשת. הגאולוגים טוענים שהתמוטטות והמסת הגיר כתוצאה מריבוי משקעים הם שגרמו לגג המערה לקרוס. מולם קמים זקני האזור ומספרים על כנופיית שודדים שהטילה פחד ואימה על האזור לפני שנים רבות. את השלל טמנו השודדים במערה ובה גם מצאו מחסה. לילה אחד הופיעה דמות מסתורית בחלומו של ראש הכנופיה, והזהירה אותו שיחזור למוטב אחרת רע ומר יהיה גורלו. ראש הכנופיה התעורר בבהלה, ניצב מול חבריו על גג המערה, והפציר בהם לחזור בתשובה. חברי הכנופיה הרגיעו אותו בהבטחה שלמחרת יהיה השוד האחרון שלהם ושאחריו הם יפסיקו. באותו לילה תכננו חברי הכנופיה להשליך את השודר בעל המצפון לתהום מחשש שיסגירם, אך תקרת המערה התמוטטה, כשרק פס צר נותר עומד בקשת מעליה; על הקשת הזאת שכב "החולם".



זה בדיוק המקום לפיקניק. בואו נעשה הפסקה...



עמדו בתצפית אל נוף הגליל ופתרו את שמות המקומות במפה האילמת.
אם פתרתם נכונה תקבלו קוד שיעזור לכם לגלות את האתר הבא שפניכם מועדות אליו...



א. חורבת: $\frac{\quad}{7+2}$

ב. כביש 899 נקרא גם: $\frac{\quad}{5} \frac{1}{\quad}$

ג. העיר הצפונית ביותר במישור החוף: $\frac{\quad}{4}$

ד. $\frac{\quad}{3}$ קשת

ה. הים שלחופיו בנו הפניקים את עריהם ונמליהם:

$\frac{\quad}{6}$

ו. שבצו את האותיות מהתשובות שפתרתם למעלה ותקבלו את שם הקוד:

, ראש הנקרה. $\frac{\quad}{7} \frac{\quad}{6} \frac{\quad}{5} \frac{\quad}{4} \frac{\quad}{3} \frac{\quad}{2} \frac{\quad}{1}$



אם פתרתם את הקוד אתם בדרככם ליעד הבא. הדרך לשם תארך מעט זמן נסיעה, ובינתיים אתם מוזמנים ליהנות מכמה חידות "הוא והיא" שהכנו לכם (יש להוסיף ה' או ת')

1. הוא: שלושה כאלה קיימים בשנה ועולים בהם לירושלים
היא: מסרה ידיעות לאויב

2. הוא: לקט פירות, שם נוסף לחג הסוכות
היא: התכנסות של אנשים

3. הוא: מארבעת המינים
היא: שמה הנוסף של אסתר במגילה

4. הוא: לפני הלילה
היא: צומחת בגדות נחלים ומברכים עליה בסוכות

5. הוא: נעים זמירות ישראל, ממלכי ישראל, שמבקר לפי המסורת בסוכה
היא: קרובת משפחה



נרד בכביש 899 ונתחבר לכביש 4 צפונה, לכיוון שביל הים הכחול, המתחיל בראש הנקרה ומסתיים באכזיב. בצומת בצת (ליד פנייה לתחנת הדלק) נפנה שמאלה לתוך עצי האינקליפטוס המרשימים, שם נפנה ימינה בפנייה השנייה, לעבר הכיכר של טיילת החופים בצת-אכזיב. בכיכר נפנה ימינה לכיוון רכס ראש הנקרה הלבן. נחנה בסוף הכביש בחניה ליד מנהרת הרכבת שפעם עברה כאן בדרכה לַפירות. זו הזדמנות מצוינת למי שרוצה ליהנות מהבריזה הנפלאה בחופים הבתוליים.



”ושמחת בחגך... והיית אך שמח!”

כל חג הוא חג שמחה, אך חג הסוכות הוא שמח במיוחד, עד שאחד משמותיו הוא “זמן שמחתנו”. בבית המקדש בירושלים היו נערכות בכל לילה של חג הסוכות חגיגות “שמחת בית השואבה” רבות-משתתפים, לציון טקס מיוחד שבו היו שואבים מים ונוסכים אותם על המזבח. ברחבי הארץ ובעולם נערכות חגיגות שמחות במיוחד, אתם מוזמנים לשמוח עם השיר ברגע שתפגשו בים הכחול.

ושאתם מים / מן המקורות / עממי

הי, הי, הי, הי	ושאתם מים בששון,
מים, מים,	ממעייני הישועה.
מים, מים,	ושאתם מים בששון,
מים, מים בששון.	ממעייני הישועה.
מים, מים,	מים, מים, מים,
מים, מים,	הוי מים בששון.
מים, מים בששון.	מים, מים, מים,
	הוי מים בששון.



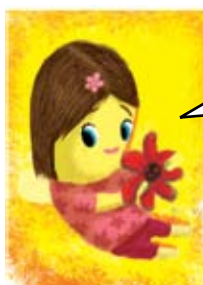
ניקח אתנו בקבוק מים לטיול קצר על קו החוף הסלעי, שקיבל את צורתו הדרמטיות מעיצוב הגלים והרוח. אחת הצורות המפורסמות ביותר הוא סלע הפיל הלבן של ראש הנקרה. מהחניה נלך לאורכו של מזח הבטון והגדר עד למדרגות החצובות בסלע הכורכר - זו נקודת התצפית הטובה ביותר על “הפיל”: סלע לבן הפורס את חדקו ונוגע במי הים התיכון. זוהי גם נקודת הגבול בין ישראל ללבנון.

הצלחתם לראות אותו? **נסו לצייר אותו והוסיפו אותו כקישוט לסוכה.**

הידעתם שאברהם אבינו נכנס מכאן, דרך רכס סולם צור, כשהגיע לארץ כנען?



אברהם אבינו היה אושפידין!?



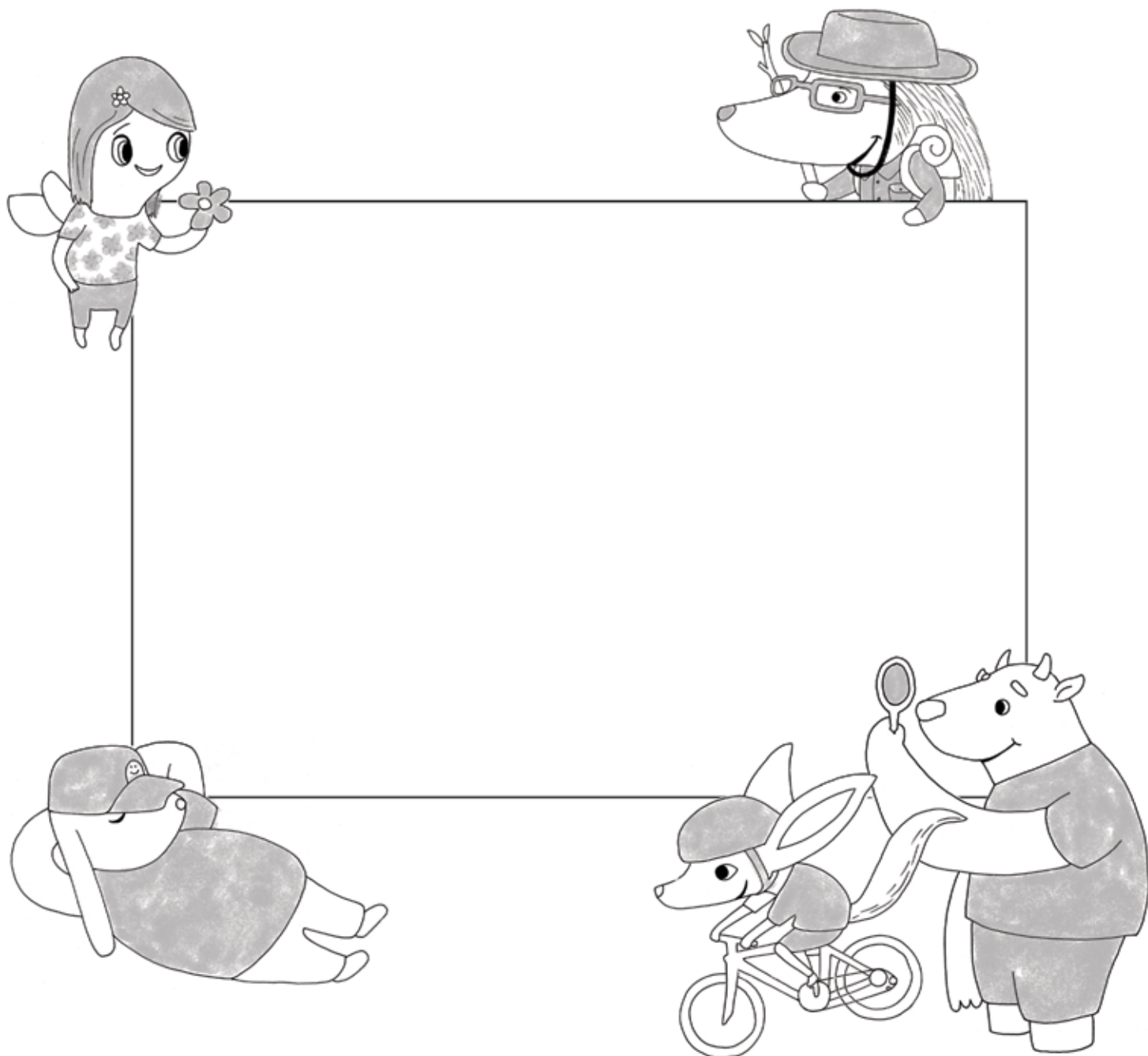


נמשיך לטייל בשביל לאורכו עד הקטע שבו הוא מתחבר לכיכר. שם נסתובב, נחזור לרכבנו, ונמשיך בסיור בנהיגה לצד אתרים בחוף. בדרכנו דרומה נעבור תצפיות נוף שמשקף מהן רקע מושלם לתמונה משפחתית. את התמונה תוכלו לתלות בסוכה כשתחזרו.



אם הבאתם תמונה אתכם תוכלו להכין לה מסגרת יפה שתזכיר לכם את המקום המקסים הזה ואת הטיול המוצלח

מרחו דבק על האזורים האפורים ביצורי היער של קק"ל, פזרו מעט חול ים, נערו - ויש לכם מסגרת מדליקה לתמונה שלכם. כדי שהמסגרת תהיה עמידה אנו ממליצים לכם להדביק אותה על קרטון קשיח.





המשיכו לטייל דרומה ועברו ליד חוף בצת. תוכלו לזהות אותו לפי צורת שמשיות הבטון המיוחדות שלו.

נסו למצוא חיה הקשורה לחוף זה, ונסו להשלים את ההסבר:

חוף בצת הוא חוף טבעי ופתוח, בעל אופי כפרי שקט. יש בו צמחיית חולות עשירה ויפה ואתר הטלה חשוב של _____ ים. והמיוחד הוא שה _____ חוזרת תמיד לאותו החוף שהיא בקעה בו, כדי להטיל כל שנה את ביציה שלה במועד הטלה ובמיקום מדויק להפליא.

לא הצלחתם? **הנה כמה רמזים שיעזרו לכם.** אל תשתמשו בכל הרמזים בבת אחת!
רמז 1 - צורת המחסה מן השמש על החוף מזכירה את צורתו של בעל החיים.
רמז 2 - שמה של החיה מסתתר בשמו של החוף.

תוכלו לעצור להפסקת התרעננות בחוף עצמו (בחוף שירותים, קיוסק וחניה ללא תשלום). זכרו, הרחצה היא באחריות הרוחצים! הדבר נכון גם לגביכם ולגבי בני משפחתכם.

מול חוף בצת יש כניסה לחניון נחל בצת של קק"ל. תוכלו לסעוד שם בצל עצי האיקליפטוסים, ואפילו לצאת לסיור רכבי או רגלי קצר בין גזעיהם המרשימים והמפותלים.



ניכנס לרכבים וניסע דרומה עד שנגיע לפסל מתכתי ענק הדומה לשרידי ספינה ענקית. את הפסל יצר הפסל יחיאל שמי ז"ל מקיבוץ כברי. הפסל מסמל את תקופת ההעפלה, שבמהלכה ניסו עולים רבים להגר לארץ דרך חופיה בצורה בלתי חוקית, בהתחמקם מהבריטים ששלטו בארץ באותה תקופה. פעולה מפורסמת שיצאה נגד הבריטים היתה "ליל הגשרים", שבו פוצצו הלוחמים היהודים גשרים ודרכים חשובות. אחד מהגשרים היה גשר הזין, שנראה ממש לשמאלנו ביציאה. אפשר לעצור באנדרטה לזכר הלוחמים שנפלו במהלך פיצוץ אחד הגשרים.



שימו לב שהחוף סלעי ומשונן ונקוות בו בריכות רבות. בבריכות חיים חלזונות ודגיגונים. ממול לחוף יש שני איים, שהם שארית מסלע הכורכר שהיה פה פעם ונגדד (נאכל) על ידי הים.

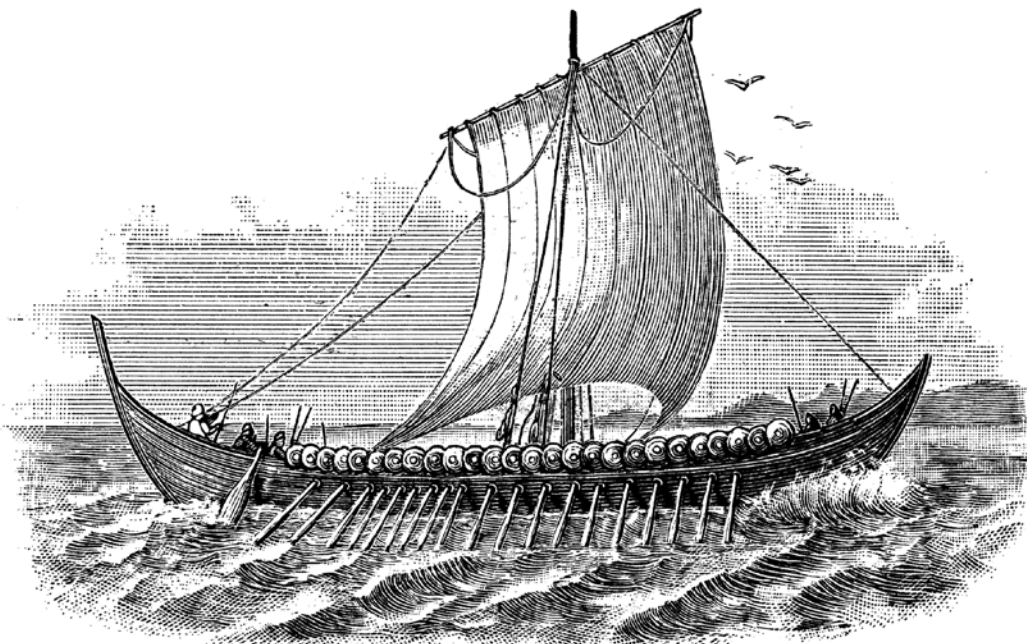
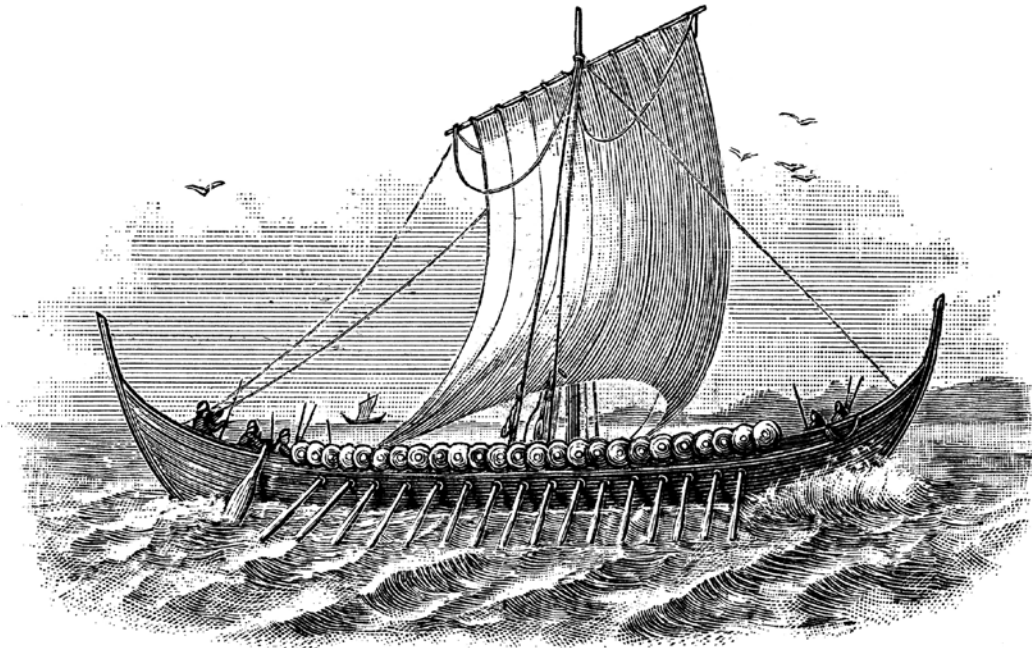
משימה 12

איים שכאלה



רגע לפני שאנו מתחברים שוב לכביש המהיר ומסיימים את חופשתנו הצפונית, נעצור בפנית חמד בחוף אכזיב וננשום עמוקות את הבריזה הימית, הנושבת על שרידי הנמלים העתיקים של הפניקים. כאן על החוף ישבו הפניקים, כנענים יורדי ים. הם היו בעיקר דייגים וסוחרים ימיים מצליחים, והתפרסמו כאלו שהעבירו את עצי הלבנון לבניית הר הבית הראשון של שלמה המלך. מעצים אלה היו עשויות גם סירות המשוטים מרובות החותרים של הפניקים, ששימשו אותם במסעותיהם.

מצאו את שמונת ההבדלים בין סירות הפניקים:



חידה נושאת פרסים



מקווים שהקפדתם על כללי שמירת הנוף: לא לכלכתם, לקחתם עמכם את האשפה, לא הבערתם אש, והשארתם את המקום כפי שהגעתם אליו. עכשיו יש לנו בקשה חשובה אחרונה: סעו בזהירות והגיעו בריאים ושלמים לביתכם. מקווים שנהניתם. זה הזמן לקחת את כל הקישוטים לסוכה וליהנות מהחג.

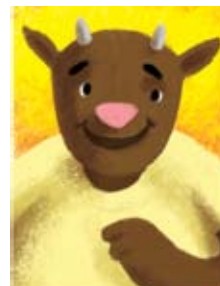
ורגע לפני סיום, אי אפשר בלי חידה אחרונה
והפעם חידה נושאת פרסים שקשורה לאזור בו טיילתם

מימין לפסל האוניה זה יפה וטוב



חושבים שאתם יודעים את התשובה?
מהרו ושלחו אותה לכתובת המייל:
sukkot@eyarok.org.il
יחד עם הפרטים האישיים שלכם

ואולי תזכו בערכת גריל מתנת **אמישוראג**



מקומות 2-10:

ערכות תיקפה



מקום ראשון:

גריל גז ביתי

פתרונות למשימת הדרך: 1. ברגל ימין. 2. על רגל אחת. 3. פשט את הרגל. 4. לא מצא את ידיו ואת רגליו. 5. לשקר אין רגליים. 6. שם לו רגל. 7. מכף רגל ועד ראש