

# תל חדיד והמערה הסודית

## תל חדיד

תל חדיד הוא חלק מיער בן שמן, וכביש 6 עובר מתחתיו. התל, המתנשא לגובה של 147 מ', הוא תל קדום הצופה לעבר מודיעין ההיסטורית, שם התחיל מרד החשמונאים.

בשטח התל ובסביבתו ישנם בורות מים רבים, מתקנים חקלאיים, מערות וממצאים ארכאולוגיים ייחודיים. לרגלי התל בולטת במיוחד גת ציבורית גדולה בעלת משטח דריכה חצוב ובור איגום עגול ומטויה. כמו כן נמצאו במקום קברים מכל הסגנונות והתקופות: הכנענית, בית ראשון, בית שני, תקופת החשמונאים ועוד.

## איך מגיעים

נוסעים בכביש תל אביב-ירושלים (כביש 1). במחלף בן שמן, כקילומטר אחרי הפנייה למודיעין (כביש 443), יורדים מכביש 1 ימינה, על פי השילוט המכוון לבן שמן (כביש 443). בפנייה הראשונה פונים שמאלה (רמזור) בכביש 444 לעבר ראש העין. נוסעים בכביש 444 כ-2 ק"מ ופונים ימינה בעקבות שלט חום המכוון לאנדרטת חיל תחזוקה ולתל חדיד.

הבאים מכיוון מודיעין (כביש 443) יפנו ימינה ברמזור לכביש 444. סמוך לצומת הפנייה לתל חדיד נמצא חניון גדול של קק"ל בצל עצי חרוב (משמאל), ומולו - אתר ההנצחה המרכזי של חיל תחזוקה.

כשחורשת החרובים משמאלנו, היישר לפנינו מתנשא תל חדיד. אנו נת"חס בעיקר לסימון קק"ל, המופיע בחצים על עמודי עץ (סימון הוועדה לשבילי ישראל מופיעים על אבנים). ניסע בדרך קק"ל המסומנת ירוק (בהתחלה סימון השבילים הוא שחור ואחר כך כחול). הדרך מאגפת את פסגת תל חדיד באיגוף שמאלי (מצפון). לאחר כקילומטר, ליד כרם זיתים יפה, נתחבר לדרך "שביל ישראל". ניסע בדרך רחבה עוד כחצי קילומטר ונפגוש דרך מסומנת בסימון קק"ל אדום, שעולה לפסגת התל.

מומלץ לעצור לארוחת בוקר בחניון החרובים שמשמאלנו, או להמשיך לחניון האורנים הבא אחריו, הצמוד לנקודת היציאה למסלול (כחמש דקות נסיעה).



**הערה חשובה: האזור עשיר בבורות מים, לכן יש לנוע בשטח בזהירות ולא לרדת מהשביל המסומן**

## המסלול

המסלול שלנו רווי נופים יפים, מערות וגתות, משחקים, הכנת פסיפס מדליק, ואפילו צירפנו "מפת מטמון" רק בשבילכם. אם תנווטו בעקבותיה תגלו מערה סודית בהחלט.

זכרו את הריבועים

למשימת הפסיפס

### ציוד נדרש:

- מים
- נעלי הליכה
- טושים צבעוניים
- עט
- פנס
- מספרים
- דבק



גזרו את הדף המודפס לרבעים לפי הקווים המקווקוים

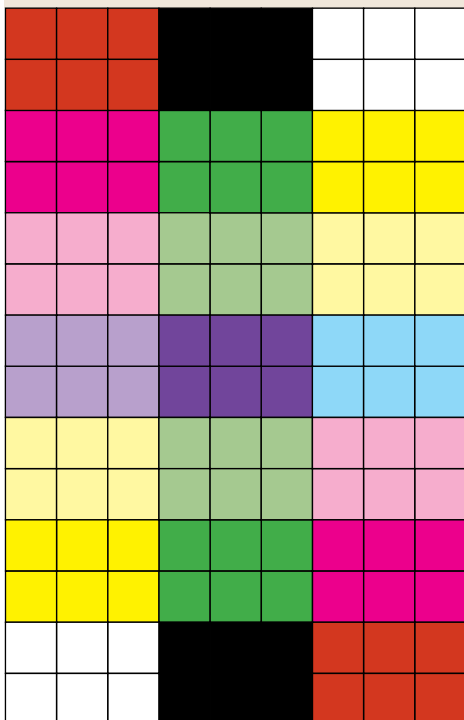


חוררו בעזרת המחורר בסימון העיגולים בכל ריבוע



חברו את כל הריבועים יחד בעזרת חוט וקישרו אותו היטב ליצירת פנקס

## וצאו לדרך!



## משימה 1 משחק דרך

עוצרים ליד חניון קק"ל בצל עצי אורן, סמוך מאוד לפסגת התל. כאן אפשר לערוך ארוחת בוקר.

עד שנגיע למסלול אנו ממליצים לכם על משחק דרך חגיגי: על משתתף לצטט או להזכיר דמות או קטע משירי חנוכה, והאחרים צריכים לנסות לנחש מי הדובר ומאיזה שיר, או לבקש הסבר על שורה בשיר.



**הפתעות מסלול**

**תל חדיד** והמערה הסודית

קפטן הטיוול: \_\_\_\_\_

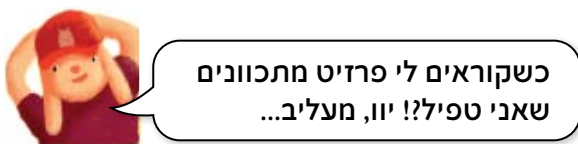
תאריך: \_\_\_\_\_

מי מטייל: \_\_\_\_\_

מזג האוויר: \_\_\_\_\_

האחר שיח גדול שעליו ארוכים וחדים כשרביט, כשמו).

הטפיל (Parasite) הוא יצור (אורגניזם) שחי בתוך או על יצור אחר, הקרוי פונדקאי (host), וממנו הוא משיג מזון או חומרים אחרים החיוניים לקיומו ולהתרבותו. אפשר להשוות את הטפיל לנוסע סמוי באונייה, המתגנב וחי במקום מסתור, גונב אוכל ומים, וברצונו עובר לאונייה אחרת לאחר מכן.



## משימה 2 טפיל לארוחת בוקר

סעדו על אחד משולחנות האבן המפוזרים בחניון בצל עצי החורבים או בחניון האורנים (בחניון אין שירותים ומים). עד שתפרסו את ארוחת הבוקר חפשו סביבכם את הטפיל ועץ הזית וקראו על חברותם.



בחניון האורנים ישנה מערכת יחסים מיוחדת מאוד בין עץ זית תמים לטפיל בשם שרביטן (זהו אותו כשתראו חצי עץ זית מצד אחד ועל חציו

**משימתם:**

איירו את עץ הזית והשרביטן לפי תמונה, וחברו את המשפטים לפי הצד שעשוי לאומרם:



○ אם אין אני לי, מי לי?

○ ואהבת לרעך כמוך

○ אל תעשה לחברך מה ששנוא עליך

לאחר ארוחת הבוקר, טפסו במעלה הגבעה לפי סימון שביל ישראל עד לתצפית (המסלול מתחיל משביל עפר שחסום למעבר רכבים/טרקטורונים על ידי שני סלעים גדולים). זהו מסלול מעגלי בן שצתיים-שלוש.

צפונה מהחניון יוצא שביל קצרצר העולה לרחבת תצפית בשיאו של תל חדיד, המתנשא לגובה של 147 מ' מעל לפני הים. עלו עד לרחבת התצפית (לפי סימון שבילים של שביל ישראל: כתום, לבן וכחול, היוצא מבין סלעים החוסמים את הכניסה לרכבים. המרחק הוא כחמש דקות הליכה מהחניון).



למשימה

**משימתם:**

היו מדריכי טיולים לרגע. הביטו בצילום שבעמוד הקודם, והסבירו למשתתפים מה הם רואים מהתצפית. החזיקו מקל קטן להצבעה ולהעצמת הרושם:

ובכן, הביטו על האזור הקרוב אלינו: במורד המזרחי (הביטו ימינה) של הגבעה יש ריכוז של בורות מים. מצפון וממערב לתל (שמאלה) מצויים זיתים קשישים ואזור שנעשו בו חציבות בסלע, לצורך הפקת גושי אבן לבנייה, בורות מים, קברים וגתות.

רחוק יותר מן התל, לכיוון האופק, יש תצפית יפה לצפון ואל נחל נטוף, שעוברת בו דרך יפה מזרחה לעבר קברות המכבים והאלאה. מערבה (ימינה) נשקפת תצפית לעבר מישור החוף, ואפשר לזהות את גורדי השחקים של תל אביב ואת כל המרחב שבין פתח תקווה ללוד ורמלה, כשחוף הים ברקע.

במזרח (הביטו שמאלה) אפשר לראות את מורדות ההרים. ייתכן ששמו של היישוב רומז על צורת התל, שהיה חד, ומכאן אולי חדיד.

העיר שעמדה במקום זה הייתה אסטרטגית כי היא ישבה על מקום גבוה ותצפתה על האזור. ייתכן שזו "חדת" שברשימתו של פרעה, מלך מצרים, הנזכרת לפני המקום "הר".



הידעתם? קבר דו-קמרוני מן התקופה הרומית הוא אופייני לאזור. הקבר מכוסה באבן גדולה אחת, כמו "קברות המכבים".



מרחבת התצפית המשיכו שמאלה לכיוון סימון השבילים הירוק, היורד בגרם מדרגות מסודר לתחנה הבאה במסלול שלנו. בסוף הירידה במדרגות המשיכו בשביל היורד אל דרך העפר. רגע לפני שנמשיך בפיצול לימין נפנה לשמאל לכמה צעדים, וממש לקראתנו נראה בור מים מכוסה אבנים ומחצבה, המוקפים בעצי זית קשישים בעלי גזעים דרמטיים במיוחד. הסתובבו והתרשמו מהעצים ומהבור.



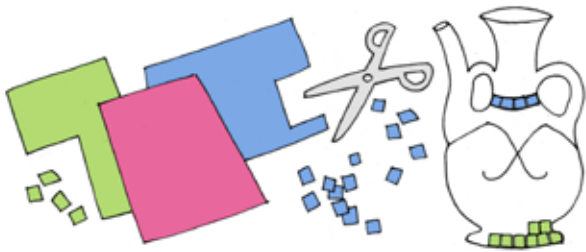
משימה 5

**רצפת פסיפס נדירה**

ארכאולוגים מצאו בתל שרידים קדומים מתקופת הברונזה הקדומה (כ-5,000 שנה לפני זמננו) ועד לתקופה הביזנטית (המאה החמישית לספירה). מתקופה זו נמצאה רצפת פסיפס מפוארת המתארת ספינה שטה בנילוס ואת החי והצומח על גדות הנהר. הפסיפס מעוטר גם בכתובת יוונית שאומרת "איגיפטוס" (מצרים). רצפת הפסיפס הועברה למוזאון הימי בחיפה.

**משימתכם:**

לכבוד החנוכה הכינו כד קטן במראה פסיפסי.



משימה 4

**בור מים ומחצבת מילים**

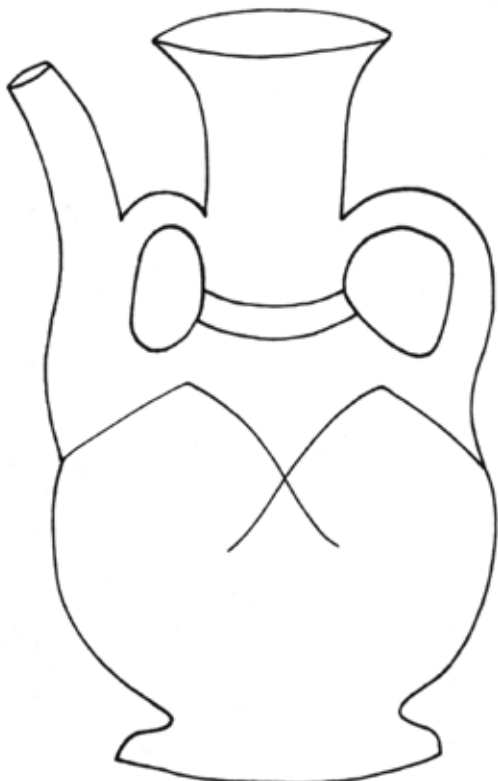
במחצבה חצבו גושי אבנים לבנייה.

**משימתכם:**

נסו לחצוב מילים חדשות. כמה מילים אפשר למצוא במילה - מחצבה. חפשו מילים בעלות משמעות המורכבות מלא פחות משלוש אותיות. אנחנו מצאנו: מחץ, חמץ, חצבה, מחצה, צמחה, צמח, חמה, מצבה, מצב, חצה, חצב, חצבה.

**נסו גם אתם עם המילים הבאות:**

מכבים	שרביטן	קברות	תל חדיד
_____	_____	_____	_____
_____	_____	_____	_____
_____	_____	_____	_____
_____	_____	_____	_____
_____	_____	_____	_____
_____	_____	_____	_____
_____	_____	_____	_____
_____	_____	_____	_____
_____	_____	_____	_____
_____	_____	_____	_____



1. גזרו את קוביות הצבע שבעמוד המצורף, לפי הקווים ובזהירות.
2. גזרו את הכד לפי הקווים המסומנים.
3. החליטו על סדר הצבעים ומיקומם והדביקו בעזרת דבק.

שימו לב, אפשר להדביק בצורת מעוינים למראה מורכב יותר.

מי שאין לו מדפסת צבע, יצבע את הקוביות בשלל צבעי טושים לפני הגזירה.



הפסקת אוכל - מתבקשת כאן!

## המשך משימה 6 צ'יזבט במערה

המערה נמצאת על השביל הירוק מול הגת הגדולה, מיד אחרי בור המים והמחצבה. למערה שתי כניסות.



צ'יזבט הוא סיפור "כמעט" אמיתי, שקצת מנפחים אותו כדי לעורר עניין ומתח. מקור המילה בשפה הערבית. המנהג הזה מגיע מתקופת הפלמ"ח - סיפורים מסביב למדורה. אלה שהיו חוזרים מהפעולות הקרביות היו מספרים חוויות, ולאט לאט מפתחים את הסיפורים האלה לסיפורי גבורה מסתוריים, מצחיקים או מפחידים.

### ככה תספרו צ'יזבט:

1. שבו צפופים בחושך, מסביב למקור אור קטן
2. רצוי שהמספר יחזיק פנס מתחת לסנטרו, להעצמת האווירה
3. על המספר לספר את סיפורו בקול איטי ודרמטי, ובסוף, כשמגיע השיא המפחיד/מצחיק להגביר את הקול.

## משימתכם:

היכנסו לתוך המערה והקריאו את סיפור התל לכל שאר המשתתפים על פי כללי הצ'יזבט.



בתקופת החשמונאים, לפני כאלפיים שנה, טריפון - שר הצבא הסלווקי של אנטיוכוס, שלח שליחים להחריד כדי להודיע לשמעון שאחיו יונתן כלוא כבן ערוכה במרתפי הצינוק של היוונים. שמעון התבקש לפדות אותו בכסף

רב. אף שידע כי טריפון לא ישחרר את יונתן, הסכים שמעון למלא את ההוראה ולשלם את הכופר. אבל, ליתר ביטחון, הוא ביקש לקבוע את העסקה במערה זו ממש, וביקש מחייליו שיארבו להם שם. כשהגיעו טריפון וחייליו הם נכנסו למערה החשוכה... ו... בווווווו!!!!!!..... (יש לצעוק בחוזקה כדי לקבל הד חזק ומפחיד), חיילי שמעון הבהילו אותם.

## משימה 7 גת ואיור מוסתר

כשתצאו מן המערה, המשיכו לצעוד היישר כמה צעדים עד שתפגשו בגת אחת מרשימה במיוחד: גת שמשטח הדריכה שלה עגול וגדול ואשר מזכירה במקצת את הגתות העגולות בערי הנגב העתיקות, אלא ששם הן בנויות וכאן היא חצובה בתוך הסלע עצמו. מסביבה יש גומחות ובריכות הקשורות למערכת ייצור היין.

העיגולים החצובים הן מעין גתות קטנות, כל גת קטנה כזו נקראת מְדוּכָה, וברבים: מְדוּכוֹת. פירוש המילה מדוכה הוא מכתש, ובן זוגה העלי נקרא מְדוּף, וברבים: מדוכים.

קריטי לאתר <http://www.safa-ivrit.org/>



## איפה עלי?

חפשו באיור שלפניכם את המכתש והעלי המסתתרים להם.



## תל חדיד - מפה סודית



## משימה 8

### ניווט אחר מערה סודית

חברים, בסוף המסלול המעגלי תוכלו לחזור על העקבות במעלה השביל המסומן ירוק אל חניון האורנים, שבו השארנו את הרכב. אבל למה לחזור הביתה לפני שגיליתם את המערה הסודית? לאוהבי אתגרים - זו התחנה בשבילכם!



באזור נמצאת מערה סודית גדולה. אל המערה חודר אור דרך פתח ששימש בעבר לשאיבת המים שנקוו בתוכה. עם השנים הפכה למערת מרעה, ומאכלסים בה את הצאן בעונות שונות לשיטחים ירוקים ודשנים יותר.

המשיכו עד כביש העפר המתחבר לדרך הראשית שנסענו בה לכיוון החניה - רק שבמקום לעבור בכביש העפר המוביל לחניון, בין גדרות הצבר, פנו שמאלה רגלית לכיוון המשכו של שביל ישראל עד שתראו משמאלכם על הגבעה ערימת אבנים, שמטרתה לסמן את הדרך הראשית בשטח.

צעדו לכיוון הגבעה עד שתמצאו שביל גישה המוביל במורד הגבעה למערה (הדרך תעבור ליד סימון שביל אופניים מרוסס על הסלעים). דרך פרצה בגדר הצבר תמצאו סלע לבן גדול הנראה כאילו הוא קבור תחת האדמה. הסתובבו סביבו בזהירות ונסו למצוא את הכניסה למערה.

למפת המערה הסודית

## משימה 9

### חידת בית

מקווים שנהניתם מהמסלול, זכרתם לקחת אתכם את האשפה ולדאוג לסביבה. היכנסו למסלול באתר e ירוק והקלידו את התשובה לשאלה:



**בהצלחה!**

מהו אורגניזם שמתקיים בזכות אורגניזם אחר?

רדו בזהירות במדרגות עד שתיכנסו אל תוך המערה. אם תעמדו במרכז ותביטו מעלה לכיוון שממנו נכנס האור, תראו את פתח בור המים שדרכו שאבו מים בעבר.



אם תטפסו למעלה, בזהירות רבה, תוכלו לראות על האבן את סימני השפשוף שיצר החבל שבעזרתו שאבו את המים מתוך המערה.

